

Columbus DSGVO / GDPR

Specification

columbus

© brainwaregroup - 1997-2018 - Alle Rechte vorbehalten

Jedwede von der brainwaregroup zur Verfügung gestellte Dokumentation unterliegt dem Urheberrecht und ist Eigentum der brainwaregroup. Die brainwaregroup übernimmt weder Garantie noch die juristische Verantwortung oder irgendeine Haftung für die Nutzung dieser Informationen, für deren Wirtschaftlichkeit oder fehlerfreie Funktion für einen bestimmten Zweck.

Bei Zusammenstellung dieses Dokuments wurde jede Anstrengung unternommen, die Richtigkeit des Inhalts sicherzustellen. brainwaregroup übernimmt jedoch keine Garantie hinsichtlich dieser Dokumentation und keine gesetzliche Gewährleistung für die marktgängige Qualität und Eignung für einen bestimmten Zweck. Des Weiteren übernimmt brainwaregroup keine Haftung für Fehler oder unbeabsichtigte Schäden bzw. Folgeschäden im Zusammenhang mit der Bereitstellung, Leistung oder Verwendung dieses Dokumentes oder der darin enthaltenen Beispiele. brainwaregroup behält sich das Recht vor, diese Dokumentation ohne vorherige Ankündigung zu ändern.

Alle in diesem Dokument in Beispielen verwendeten Namen, Firmennamen oder Firmen sind fiktiv und beziehen sich weder im Namen noch im Inhalt auf tatsächliche vorhandene Namen, Organisationen, juristische Personen oder Institutionen oder sollen diese darstellen. Jegliche Ähnlichkeit mit vorhandenen Personen, Organisationen, juristische Personen oder Institutionen ist rein zufällig.

Dokumententitel	Columbus DSGVO / GDPR - Specification
Produktversion	7.6
Herstellung und Druck	Brainware Consulting & Development AG Sumpfstrasse 15 CH-6312 Steinhausen www.brainwaregroup.com
Veröffentlichungsdatum	12.12.2018

Die in diesem Dokument beschriebene Software wird unter den Bedingungen eines Lizenzvertrags zur Verfügung gestellt und darf nur im Einklang mit den Bestimmungen dieser Vereinbarung verwendet werden.

Dieses Dokument darf ohne vorherige schriftliche Genehmigung der brainwaregroup, weder vollständig noch auszugsweise kopiert, fotokopiert, reproduziert oder weiterverarbeitet werden.

Inhaltsverzeichnis

1	Einführung	1
2	Manage Personal Data	3
2.1	Enable / Disable Personal Data	3
2.1.1	Auto-register device & user	3
2.1.2	Base inventory	4
2.1.3	Corporate inventory.....	4
3	Personal data in Columbus	6
3.1	Columbus Management Console	6
3.2	Columbus Management Client.....	7
3.2.1	Log entries.....	7
3.2.2	Identification	7
3.2.3	Scripting	8
3.2.4	Inventory – Base Set	9
3.2.5	Inventory – Hardware Scan.....	10
3.2.6	Inventory – File Scan	10
3.2.7	Inventory – Software Scan	11
3.2.8	Inventory – File Meter	12
3.2.9	Inventory – Inventory Items.....	12
3.2.10	Inventory – HardwareList.....	13
3.2.11	Inventory – SWIDTag	14
3.2.12	Inventory – Datacenter Inventory.....	14
3.2.13	Imaging	14
3.2.14	Databackup	15
3.3	Columbus Inventory Scanner (Windows)	15
3.4	Columbus Inventory Agent (Windows)	16
3.5	Columbus Inventory Scanner (non-Windows)	16
3.6	Columbus OSDeploy Service	16
3.7	Columbus Infrastructure	16
3.7.1	Columbus PXE Service.....	16
3.7.2	Active Directory Importer	16
3.8	Columbus WinPE Application	17
3.9	Columbus Audit Module	17

1 Einführung

Schutz personenbezogener Daten (ab 2018)

Zusammenfassung

Verordnung (EU) 2016/679 – Schutz natürlicher Personen bei der Verarbeitung personenbezogener Daten und zum freien Datenverkehr

Zweck dieser Verordnung

Sie ermöglicht Bürgern der Europäischen Union (EU) eine bessere Kontrolle über ihre personenbezogenen Daten. Außerdem werden Vorschriften erneuert und vereinheitlicht, die es Unternehmen erlauben, ihre Bürokratie zu verringern und von einem höheren Vertrauen der Verbraucher zu profitieren.

Die Datenschutz-Grundverordnung ist gemeinsam mit der Richtlinie für den Datenschutz bei Polizei und Strafjustiz Bestandteil des Reformpakets der EU für den Datenschutz

Wichtige Eckpunkte

Bürgerrechte

Die Datenschutz-Grundverordnung stärkt bestehende Rechte, führt neue Rechte ein und gibt den Bürgern eine umfassendere Kontrolle über ihre personenbezogenen Daten. Diese umfassen:

- Einfacherer Zugang zu personenbezogenen Daten – einschließlich der Bereitstellung von umfassenderen Informationen zur Verarbeitung der Daten und Gewährleistung, dass diese Informationen klar und verständlich verfügbar gemacht werden
- Neues Recht auf Datenübertragbarkeit – einfachere Übermittlung personenbezogener Daten zwischen Anbietern
- Ein eindeutigeres Recht auf Löschung („Recht auf Vergessenwerden“) – wenn eine Person ihre Daten nicht länger verarbeiten lassen will und kein berechtigter Grund besteht, sie zu bewahren, werden die Daten gelöscht
- Recht auf Unterrichtung über gehackte personenbezogene Daten – Unternehmen und Organisationen müssen Personen sofort über ernsthafte Verletzungen des Schutzes personenbezogener Daten informieren. Sie müssen außerdem die zuständige Datenschutzaufsichtsbehörde benachrichtigen.

Unternehmensvorschriften

Die Datenschutz-Grundverordnung soll Geschäftsmöglichkeiten schaffen und Innovation anhand einer Reihe von Maßnahmen ankurbeln, dazu zählen:

- Einheitliche EU-weite Vorschriften – ein einheitliches EU-weites Datenschutzgesetz bewirkt Einsparungen in Höhe von schätzungsweise 2,3 Mrd. Euro im Jahr
- Die Behörden und Unternehmen, die umfangreiche Datensätze verarbeiten, benennen einen für den Datenschutz verantwortlichen Datenschutzbeauftragten
- Zentrale Anlaufstelle – Unternehmen müssen sich nur mit einer federführenden Aufsichtsbehörde (im EU-Land ihres Hauptsitzes) befassen
- EU-Vorschriften für Unternehmen aus Drittländern – in Drittländern beheimatete Unternehmen müssen dieselben Vorschriften anwenden, wenn sie Dienstleistungen oder Waren anbieten, oder das Verhalten von Personen beobachten
- Innovationsfördernde Vorschriften – eine Garantie, dass Datenschutzbestimmungen bereits in einer frühen Entwicklungsphase in Produkte und Dienstleistungen (Datenschutz durch Technik und durch datenschutzfreundliche Voreinstellungen) integriert werden
- Datenschutzgerechte Techniken wie Pseudonymisierung (wenn identifizierende Felder in einem Datensatz durch einen oder mehrere künstliche Kennungen ersetzt werden) und Verschlüsselung (wenn Daten so verschlüsselt sind, dass nur befugte Parteien sie lesen können)

- Beseitigung der Meldepflichten – mit den neuen Datenschutzvorschriften werden die meisten Meldepflichten und die damit verbundenen Kosten abgeschafft. Eines der Ziele der Datenschutzverordnung ist es, Hemmnisse für den freien Verkehr personenbezogener Daten in der EU zu beseitigen. So können Unternehmen einfacher expandieren
- Folgenabschätzungen – Unternehmen führen Folgenabschätzungen durch, wenn die Datenverarbeitung ein hohes Risiko für die Rechte und Freiheiten natürlicher Personen zur Folge haben könnte
- Führen von Verzeichnissen – KMU sind nicht verpflichtet, Verzeichnisse über die Datenverarbeitung zu führen, sofern die Verarbeitung nicht zu einem hohen Risiko für die Rechte und Freiheiten der Person führen, deren Daten verarbeitet werden.

Überprüfung

Die Europäische Kommission legt bis zum 25. Mai 2020 einen Bericht über die Bewertung und Überprüfung dieser Verordnung vor.

Wann tritt die Verordnung in Kraft?

Die Datenschutz-Grundverordnung tritt ab 25. Mai 2018 in Kraft.

Weitere Information

- Presse Veröffentlichung:
[http://europa.eu/rapid/press-release MEMO-15-6385_de.htm](http://europa.eu/rapid/press-release_MEMO-15-6385_de.htm)
- Reform der EU-Datenschutzvorschriften:
https://ec.europa.eu/commission/priorities/justice-and-fundamental-rights/data-protection/2018-reform-eu-data-protection-rules_de

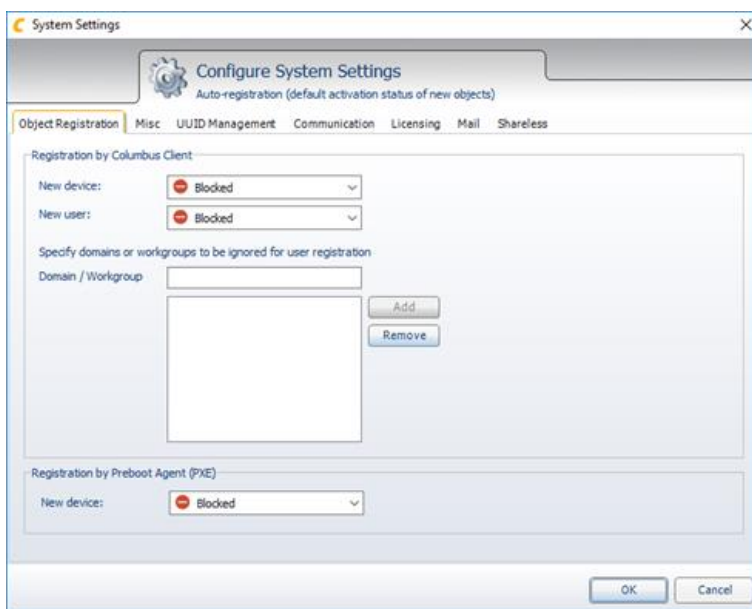
2 Manage Personal Data

2.1 Enable / Disable Personal Data

2.1.1 Auto-register device & user

Because for the changes for GDPR, the auto registration for objects (Device or User) is **blocked** by default. That concerns:

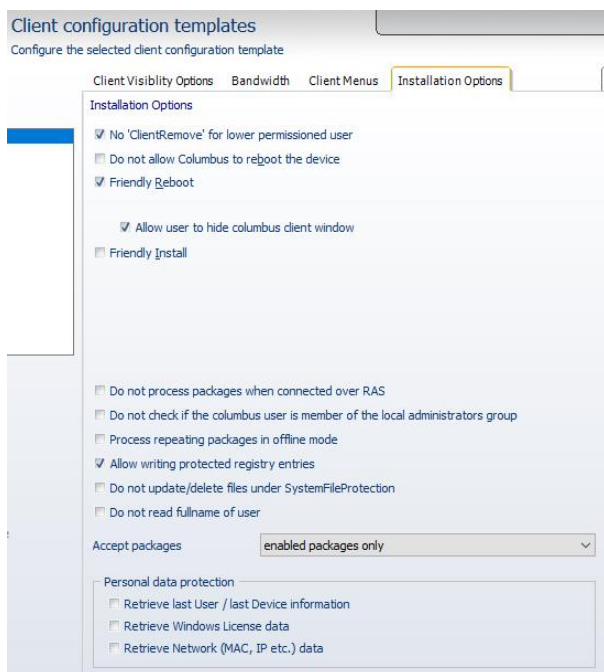
- New devices by PXE
- New devices by Management Client
- New users by Management Client



2.1.2 Base inventory

Because for the changes for GDPR, obtain for inventory data containing personal data is switched off by default. That concerns:

- Last Columbus User / Machine
- MAC Address
- TCP/IP address
- Windows registered owner
- Windows registered organization



2.1.3 Corporate inventory

Because for the changes for GDPR, obtain for inventory data containing personal data is switched off by default. That concerns:

- Last Columbus User / Machine
- MAC Address
- TCP/IP address
- Windows registered owner
- Windows registered organization
- Windows product key

- **HardwareList.xml**
 - <OperatingSystem classname="TOperatingSystem">
 - <Summary>
 - <TCPIP classname="TTCPIP">

- **HardwareScan.csv**

- LastLoggedOnUser
- LastLoggedOnSAMUser
- LastLoggedOnUserSID
- MAC1, MAC2, MAC3, MAC4
- IPAddressV4, IPAddressV6

- **InventoryItems.csv**

- "OS.System.RegisteredUser"
- "OS.System.Organization"
- "OS.System.ProductKey"

Client configuration templates

Configure the selected client configuration template

Helpdesk Data backup Update Management **Inventory Common** << < > >>

Inventory Scanning Settings

General

Embedded scanner Random start delay 0 minutes

Columbus asset data

Auto update scan DLL

Communication

Offline FTP OTB Scan interval Daily

Host columbus.bwgdemo.corp

Port 24786

Inventory scanner / agent

Auto update agent

Home path

Personal data protection

Retrieve last User / last Device information

Retrieve Windows License data

Retrieve Network (MAC, IP etc.) data

Save config for inventory agent Save config for inventory scanner

3 Personal data in Columbus

In diesem Kapitel

Columbus Management Console.....	6
Columbus Management Client	6
Columbus Inventory Scanner (Windows)	15
Columbus Inventory Agent (Windows).....	16
Columbus Inventory Scanner (non-Windows).....	16
Columbus OSDeploy Service.....	16
Columbus Infrastructure.....	16
Columbus WinPE Application	17
Columbus Audit Module.....	17

3.1 Columbus Management Console

Collected data

Data field	Content	Default collected / Deactivatable
User Login	Login name to login to Management Console	Yes / No (Process relevant)

Location Registry

Not stored on registry

Location Database

Not stored on Database

Location file system (Client)

C:\ProgramFilesX86\Columbus\Console\cmc.ini

Location file system (Server)

Not stored on Server file system

Data Clean-up

Database cleaned up when machine or user deleted in product.

Registry cleaned up when remove Management Client from device.

File system (Inventory) cleaned up when transmit to server.

File system (Inventory) cleaned up when import to Database.

3.2 Columbus Management Client

3.2.1 Log entries

Collected data

Data field	Content	Default collected / Deactivatable
User Login	Login name from User sessions to identify User	Yes / No

Location Registry

Not stored on Client file system

Location Database

Not stored on Database

Location file system (Client)

C:\Windows\brainware_N.log
 C:\Windows\Columbus Log Files

Location file system (Server)

Not stored on Server file system

Data Clean-up

Database cleaned up when machine or user deleted in product.

Registry cleaned up when remove Management Client from device.

File system (Client) cleaned up when transmit to server.

File system (Server) cleaned up when import to Database.

3.2.2 Identification

Collected data

Data field	Content	Default collected / Deactivatable
User Login	Login name from User sessions to identify User	Yes / No (Process relevant)
SID	Login Account SID	Yes / No (Process relevant)
MAC Address	MAC for all local network adapter to identify Device	Yes / No (Process relevant)

Location Registry

[HKEY_LOCAL_MACHINE\SOFTWARE\WOW6432Node\BrainWare\Columbus\7\Client\Config\Caching]

Location Database

[Columbus].[dbo].[COBJECTS]

Location file system (Client)

C:\Windows\Cache\%colcache%

Location file system (Server)

Not stored on Server file system

Data Clean-up

Database cleaned up when machine or user deleted in product.

Registry cleaned up when remove Management Client from device.

File system (Client) cleaned up when transmit to server.

File system (Server) cleaned up when import to Database.

3.2.3 Scripting

Collected data

Data field	Content	Default collected / Deactivatable
_ApplicationData	Path to application folder contains login name	Yes / No
_Desktop	Path to desktop folder contains login name	Yes / No
_Favorites	Path to favorites folder contains login name	Yes / No
_NetHood	Path to nethood contains login name	Yes / No
_Personal	Path to personal folder contains login name	Yes / No
_PrintHood	Path to printhood contains login name	Yes / No
_Programs	Path to programs folder contains login name	Yes / No
_Recent	Path to recent folder contains login name	Yes / No
_SendTo	Path to sendTo folder contains login name	Yes / No
_StartMenu	Path to startmenu folder contains login name	Yes / No
_Startup	Path to startup folder contains login name	Yes / No
_User	Contains user login name	Yes / No
_Personal	Path to personal folder contains login name	Yes / No

Location Registry

[HKEY_LOCAL_MACHINE\SOFTWARE\WOW6432Node\BrainWare\Variables\Static]
 [HKEY_CURRENT_USER\SOFTWARE\BrainWare\Variables\Static]

Location Database

Not stored on Database

Location file system (Client)

Not stored on Client file system

Location file system (Server)

Not stored on Server file system

Data Clean-up

Database cleaned up when machine or user deleted in product.

Registry cleaned up when remove Management Client from device.

File system (Client) cleaned up when transmit to server.

File system (Server) cleaned up when import to Database.

3.2.4 Inventory – Base Set

Collected data

Data field	Content	Default collected / Deactivatable
Last Columbus User	Login name from last Columbus user session	No / Yes
MAC Address	MAC-address from primary network adapter	No / Yes
TCP/IP address	IP-address from primary network adapter	No / Yes
Windows Registered User	Name of Windows licensee	No / Yes
Windows Registered Organization	Organization of Windows licensee	No / Yes
Last Machine	Hostname from last Columbus device session	No / Yes

Location Registry

```
[HKEY_LOCAL_MACHINE\SOFTWARE\WOW6432Node\BrainWare\Feedback]
[HKEY_CURRENT_USER\SOFTWARE\BrainWare\Feedback]
```

Location Database

```
[Columbus].[dbo].[COPRODATA]
```

Location file system (Client)

Not stored on Client file system

Location file system (Server)

Not stored on Server file system

Data Clean-up

Database cleaned up when machine or user deleted in product.

Registry cleaned up when remove Management Client from device.

File system (Client) cleaned up when transmit to server.

File system (Server) cleaned up when import to Database.

3.2.5 Inventory – Hardware Scan

Collected data

Data field	Content	Default collected / Deactivatable
Last logged on User	Login name from last interactive user logon	No / Yes
Last logged on User SID	SID value from last interactive user logon	No / Yes
Last logged on SAM User	SAM name from last interactive user logon	No / Yes
MAC1..4	Adapter 1..4 MAC address	No / Yes
IPADDRESSV4	Adapter 1 IP address v4	No / Yes
IPADDRESSV6	Adapter 1 IP address v6	No / Yes

Location Registry

Not stored on Client registry

Location Database

[Columbus].[dbo].[COHARDWARE]

Location file system (Client)

%ALLUSERSPROFILE%\Columbus

Location file system (Server)

%ColumbusShare%\InvData

Data Clean-up

Database cleaned up when machine or user deleted in product.

Registry cleaned up when remove Management Client from device.

File system (Client) cleaned up when transmit to server.

File system (Server) cleaned up when import to Database.

3.2.6 Inventory – File Scan

Collected data

Data field	Content	Default collected / Deactivatable
UserName	Login name from files, stored in User profile	No / No

Location Registry

Not stored on Client registry

Location Database

Not stored on Database (Upload to Spider LCM)

Location file system (Client)

```
%ALLUSERSPROFILE%\CoLumbus
```

Location file system (Server)

```
%CoLumbusShare%\InvData
```

Data Clean-up

Database cleaned up when machine or user deleted in product.

Registry cleaned up when remove Management Client from device.

File system (Client) cleaned up when transmit to server.

File system (Server) cleaned up when import to Database.

3.2.7 Inventory – Software Scan

Collected data

No personal data will collected.

Location Registry

```
Not stored on Client registry
```

Location Database

```
[CoLumbus].[dbo].[COSOFTWARE]
```

Location file system (Client)

```
%ALLUSERSPROFILE%\CoLumbus
```

Location file system (Server)

```
%CoLumbusShare%\InvData
```

Data Clean-up

Database cleaned up when machine or user deleted in product.

Registry cleaned up when remove Management Client from device.

File system (Client) cleaned up when transmit to server.

File system (Server) cleaned up when import to Database.

3.2.8 Inventory – File Meter

Collected data

Data field	Content	Default collected / Deactivatable
UserName	Login name from process starter	No / No
UserDomain	Domain name from process starter	No / No
FilePath	Could contain %UserName% when start process in User profile	No / No

Location Registry

Not stored on Client registry

Location Database

Not stored on Database (Upload to Spider LCM)

Location file system (Client)

C:\Windows\Temp\FileMeter_temporary.csv
 %ALLUSERSPROFILE%\Columbus

Location file system (Server)

%ColumbusShare%\InvData

Data Clean-up

Database cleaned up when machine or user deleted in product.

Registry cleaned up when remove Management Client from device.

File system (Client) cleaned up when transmit to server.

File system (Server) cleaned up when import to Database.

3.2.9 Inventory – Inventory Items

Collected data

Data field	Content	Default collected / Deactivatable
Windows Registered User	Name of Windows licensee	No / Yes
Windows Registered Organization	Organization of Windows licensee	No / Yes
Windows Product Key	Windows Product Key	No / Yes
Network.Adapter.x	IP and MAC for all local network adapter	No / Yes

Location Registry

Not stored on Client registry

Location Database

Not stored on Database (Upload to Spider LCM)

Location file system (Client)

%ALLUSERSPROFILE%\CoLumbus

Location file system (Server)

%CoLumbusShare%\InvData

Data Clean-up

- Database cleaned up when machine or user deleted in product.
- Registry cleaned up when remove Management Client from device.
- File system (Client) cleaned up when transmit to server.
- File system (Server) cleaned up when import to Database.

3.2.10 Inventory – HardwareList

Collected data

Data field	Content	Default collected / Deactivatable
MAC1	MAC for primary local network adapter	No / Yes
IP	IP for primary local network adapter	No / Yes
NetworkAdapter_x	IP and MAC for all local network adapter	No / Yes
RegisteredUser	Name of Windows licensee	No / Yes
RegisteredOrganisation	Organization of Windows licensee	No / Yes
Windows Product Key	Windows Product Key	No / Yes

Location Registry

Not stored on Client registry

Location Database

[CoLumbus].[dbo].[COPRODATA]

Location file system (Client)

%ALLUSERSPROFILE%\CoLumbus

Location file system (Server)

%CoLumbusShare%\InvData

Data Clean-up

Database cleaned up when machine or user deleted in product.

Registry cleaned up when remove Management Client from device.

File system (Client) cleaned up when transmit to server.

File system (Server) cleaned up when import to Database.

3.2.11 Inventory – SWIDTag

Collected data

No personal data collected.

Location Registry

Not stored on Client registry

Location Database

Not stored on Database (Upload to Spider LCM)

Location file system (Client)

%ALLUSERSPROFILE%\Columbus

Location file system (Server)

%ColumbusShare%\InvData

Data Clean-up

Database cleaned up when machine or user deleted in product.

Registry cleaned up when remove Management Client from device.

File system (Client) cleaned up when transmit to server.

File system (Server) cleaned up when import to Database.

3.2.12 Inventory – Datacenter Inventory

3.2.13 Imaging

Collected data

Disk Image created for full disk content. All information during creation for image saved in image. Images stored on Columbus Server.

Location Registry

Not stored on Client registry

Location Database

Not stored on Database

Location file system (Client)

Not stored on Client file system

Location file system (Server)

%ColumbusShare%\ImgDepot

Data Clean-up

Manual clean-up need.

3.2.14 Databackup

Collected data

No default backup, only enabled by Customer.

Location Registry

Not stored on Client registry

Location Database

Not stored on Database

Location file system (Client)

Not stored on Client file system

Location file system (Server)

%ColumbusShare%\Blockstore

Data Clean-up

Manual clean-up need.

3.3 Columbus Inventory Scanner (Windows)

Same behaviour like chapters described for Columbus Management Client:

- Log entries
- Inventory – Hardware Scan
- Inventory – Software Scan
- Inventory – File Scan
- Inventory – Inventory Items
- Inventory – HardwareList
- Inventory – SWIDTag

3.4 Columbus Inventory Agent (Windows)

Same behaviour like chapters described for Columbus Management Client:

- Log entries
- Inventory – Hardware Scan
- Inventory – Software Scan
- Inventory – File Scan
- Inventory – File Meter
- Inventory – Inventory Items
- Inventory – HardwareList
- Inventory – SWIDTag

3.5 Columbus Inventory Scanner (non-Windows)

Same behaviour like chapters described for Columbus Management Client:

- Inventory - Datacenter Inventory

3.6 Columbus OSDeploy Service

Same behaviour like chapters described for Columbus Management Client:

- Log entries
- Identification
- Scripting

3.7 Columbus Infrastructure

Same behaviour like chapters described for Columbus Management Client:

- Log entries
- Identification

3.7.1 Columbus PXE Service

Same behaviour like chapters described for Columbus Management Client:

- Log entries
- Identification

3.7.2 Active Directory Importer

Same behaviour like chapters described for Columbus Management Client:

- Log entries
- Identification

Important If deleted in Active Directory, the user or device object must also be deleted in Columbus too.

Collected data

Data field	Content	Default collected / Deactivatable
objectSID	SID for user AD-account	No / No
Fullname	Full name for user AD-account	No / No
userPrincipalName	Principal name for user AD-account	No / No
samAccountName	SAM for user AD-account	No / No
mail	Mail address for user AD-account	No / No
telephoneNumber	Phone number for user AD-account	No / No
distinguishedName	Distinguished name for user AD-account	No / No

Location Registry

Not stored on Client registry

Location Database

[Columbus].[dbo].[COBJECTS]

Location file system (Client)

Not stored on Client file system

Location file system (Server)

Not stored on Server file system

Data Clean-up

Database cleaned up when machine or user deleted in product.

Registry cleaned up when remove Management Client from device.

File system (Client) cleaned up when transmit to server.

File system (Server) cleaned up when import to Database.

3.8 Columbus WinPE Application

Same behaviour like chapters described for Columbus Management Client:

- Identification

3.9 Columbus Audit Module

Collected data

No default collection, only when enabled by Customer.

Location Registry

Not stored on Client registry

Location Database

[Audit].[BwLOG]

Location file system (Client)

Not stored on Client file system

Location file system (Server)

%ColumbusShare%\Blockstore

Data Clean-up

Manual clean-up need.